



CUIABÁ

PREFEITURA

PROCESSO SELETIVO SIMPLIFICADO PARA CONTRATOS TEMPORÁRIOS IMEDIATOS E FORMAÇÃO DE CADASTRO DE RESERVA

SECRETARIA MUNICIPAL DE SAÚDE
Nº 02/2019/SMS

TÉCNICO DE LABORATÓRIO

Duração: 2h

Leia atentamente as instruções abaixo:

01 Você recebeu do fiscal o seguinte material:

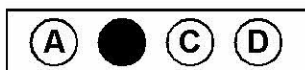
a) Este Caderno, com 20 (vinte) questões da Prova Objetiva, sem repetição ou falha, conforme distribuição abaixo:

LÍNGUA PORTUGUESA	RACIOCÍNIO LÓGICO	NOÇÕES DE INFORMÁTICA	LEGISLAÇÃO	NOÇÕES DE ADMINISTRAÇÃO	CONHECIMENTOS ESPECÍFICOS
01 a 04	05 a 07	08 a 10	11 a 12	13 a 14	15 a 20

b) Um Cartão de Respostas destinado às respostas das questões objetivas.

- 02 Verifique se este material está em ordem e se o seu nome e número de inscrição conferem com os que aparecem no Cartão de Respostas. Caso contrário, notifique imediatamente o fiscal.
- 03 Após a conferência, o candidato deverá assinar no espaço próprio do Cartão de Respostas, com caneta esferográfica de tinta na cor azul ou preta.
- 04 No Cartão de Respostas, a marcação da alternativa correta deve ser feita cobrindo a letra correspondente ao número da questão e preenchendo todo o espaço interno, com caneta esferográfica de tinta na cor azul ou preta, de forma contínua e densa.

Exemplo:



- 05 Para cada uma das questões objetivas, são apresentadas 4 (quatro) alternativas classificadas com as letras (A, B, C e D), mas só uma responde adequadamente à questão proposta. Você só deve assinalar uma alternativa. A marcação em mais de uma alternativa anula a questão, mesmo que uma das respostas esteja correta.
- 06 Somente depois de decorridos 30 (trinta) minutos do início da prova, o candidato poderá entregar seu Cartão de Respostas, seu Caderno de Questões e retirar-se da sala de prova. O candidato que insistir em sair da sala de prova, descumprindo o aqui disposto, deverá assinar o Termo de Ocorrência declarando sua desistência do Concurso, que será lavrado pelo Coordenador do Local.
- 07 Ao candidato, será permitido levar seu **CADERNO DE QUESTÕES** faltando no máximo 30 (trinta) minutos para o término da prova e desde que permaneça em sala até esse momento.
- 08 Não será permitida a cópia de gabarito no local de prova. Ao terminar a prova de Conhecimentos, o candidato entregará, obrigatoriamente, ao fiscal de sala, o seu **CARTÃO DE RESPOSTAS** e o seu **CADERNO DE QUESTÕES**, ressalvado o estabelecido no item 7.
- 09 Reserve os 30 (trinta) minutos finais para marcar seu Cartão de Respostas. Os rascunhos e as marcações assinaladas no Caderno de Questões não serão levados em consideração.
- 10 Os 3 (três) últimos candidatos permanecerão sentados até que todos conclua a prova ou que termine o seu tempo de duração, devendo assinar a ata de sala e retirar-se juntos.

LÍNGUA PORTUGUESA

Cada pessoa come até 121 mil partículas de plástico por ano, diz estudo

Entre 2% e 5% de todo o plástico produzido no mundo acaba despejado nos oceanos, em forma de resíduo. Ali, esse material vai se degradando lentamente, se deteriorando – e se transforma no chamado microplástico, pequenas partículas que podem ser microscópicas ou chegar até 5 milímetros de comprimento.

Os mares estão cheios disso, em um processo que começou nos anos 1950, quando a indústria mundial passou a produzir mais maciçamente esses materiais.

Mas esse lixo todo não para no mar. Essas pequenas partículas são ingeridas por animais marinhos e, assim, entrando na cadeia alimentar. No fim da linha, nós, humanos, acabamos comendo plástico.

Resíduos do material também podem acabar entrando em nosso organismo quando consumimos produtos embalados em plástico, seja um invólucro que envolve a carne processada, seja a água tomada na garrafinha.

Ainda pouco se sabe sobre quais os efeitos que os microplásticos podem vir a ter no corpo humano. O estudo publicado nesta quarta-feira, por exemplo, não entra nessa seara.

O médico Schwabl também prefere afirmar que qualquer afirmação definitiva necessita de mais pesquisas. “Embora existam primeiros estudos em animais mostrando que partículas de microplástico têm potencial de causar danos a organismos, não há conhecimento suficiente sobre o impacto médico de tais partículas quando deglutidas por humanos”, diz ele. “Mais estudos são necessários para elucidar esse tópico importante”.

Procurado pela BBC News Brasil, o médico toxicologista Anthony Wong, do Hospital das Clínicas da Universidade de São Paulo (HC-USP), demonstra preocupação com elevado número de micropartículas que o estudo recente demonstra que estamos ingerindo. “Pode haver consequências mecânicas e patológicas”, diz ele.

(Adaptado de: <https://www.bbc.com/portuguese/>)

1. Um aspecto que marcou o início da poluição marinha debatida no texto é:

- A) o hábito de utilizar canudinhos no litoral brasileiro
- B) a ausência de pesquisas definitivas sobre o tema
- C) o papel dos predadores na cadeia alimentar
- D) a opção da produção industrial por plástico

2. Em “Essas pequenas partículas são ingeridas por animais marinhos” (3º parágrafo), o termo “por animais marinhos” exerce a função de:

- A) aposto
- B) vocativo
- C) agente da passiva
- D) adjunto adverbial de causa

3. “Ainda pouco se sabe sobre quais os efeitos que os microplásticos podem vir a ter no corpo humano. O estudo publicado nesta quarta-feira, por exemplo, não entra nessa seara.” (5º parágrafo).

A conjunção que marca a relação estabelecida entre as duas frases acima é:

- A) ou
- B) pois
- C) logo
- D) mas

4. Reescrevendo o trecho “Mais estudos são necessários para elucidar esse tópico importante”, a crase é obrigatória em:

- A) Mais estudos são necessários à determinação das causas
- B) Mais estudos são necessários à essa resolução governamental
- C) Mais estudos são necessários à seus novos regulamentos
- D) Mais estudos são necessários à indícios de distúrbios

RACIOCÍNIO LÓGICO

5. Admitindo-se que, numa determinada cidade:

– todos os electricistas são pontuais

– todos os pintores não são pontuais

É verdadeiro afirmar que, nessa cidade:

- A) algum habitante pontual é pintor
- B) nenhum habitante pontual é electricista
- C) algum electricista é pintor
- D) nenhum electricista é pintor

6. A operação \odot é definida, para quaisquer números reais **a** e **b**, por

$$a \odot b = a \cdot b + (b + 1) \cdot (a + 2)$$

Logo, o valor de **x** na equação $(3 \odot x) = 21$ é igual a:

- A) 1
- B) 2
- C) 3
- D) 4

7. Em uma pesquisa sobre prática de exercícios físicos realizada com atletas, verificou-se que todos se exercitavam ao menos em um período ao dia, e que os únicos períodos são manhã, tarde e noite. Alguns dados obtidos nessa pesquisa são:

- 6 faziam exercícios apenas pela manhã;
- 14 faziam exercícios apenas à noite;
- 52 faziam exercícios à tarde;
- 30 faziam exercícios pela manhã e à tarde;
- 26 faziam exercícios pela manhã e à noite;
- 24 faziam exercícios à tarde e à noite;
- 15 faziam exercícios pela manhã, à tarde e à noite.

Dos atletas pesquisados, o número daqueles que faziam exercícios em pelo menos dois períodos ao dia é igual a:


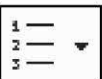

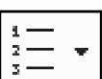
- A) 83
- B) 70
- C) 50
- D) 35

NOÇÕES DE INFORMÁTICA

8. No sistema operacional Windows 10 BR, um ícone da Barra de Notificações, localizado no canto inferior direito da tela, deve ser acionado com o significado de “remover hardware e ejetar mídia com segurança”, particularmente, quando se usa um pendrive USB na gravação e leitura de dados. Esse ícone é:

- A) 
- B) 
- C) 
- D) 

9. No Word 2016 BR, um ícone deve ser empregado para aplicar um determinado espaçamento entre as linhas ou entre os parágrafos de um texto e um atalho de teclado deve ser executado para aplicar sublinhado a uma palavra ou frase selecionada. O ícone e o atalho de teclado são, respectivamente:

- A)  e Alt + S
- B)  e Alt + S
- C)  e Ctrl + S
- D)  e Ctrl + S

10. A seguinte planilha foi criada no Excel 2016 BR.

	A	B	C
1	 SECRETARIA MUNICIPAL DE SAÚDE		
2			
3			
4			
5	#	NOME	FUNÇÃO
6	1	JUSSARA	ENFERMEIRA
7	2	RAFAEL	ANESTESISTA
8	3	GABRIEL	CIRURGIÃO
9	4	JACYRA	FISIOTERAPEUTA
10	5	ELIANE	PEDIATRA
11			
12		PROCH=	?

Na célula C12 foi inserida a expressão =PROCH(C6;A6:C10;3;0). Nessas condições, o conteúdo mostrado em C12 é:

- A) CIRURGIÃO
- B) ENFERMEIRA
- C) ANESTESISTA
- D) FISIOTERAPEUTA

LEGISLAÇÃO

11. Laura é vereadora do município R e faz apresentação na escola municipal vinculada ao município H, que é divisa com a cidade onde exerce seu mandato. Nessa apresentação, faz críticas ao governo estadual e aos seus representantes. Por força da apresentação, é notificada para fins de ação judicial em decorrência dos termos utilizados no evento. De acordo com a Lei Orgânica do município de Cuiabá, os Vereadores gozam de inviolabilidade por suas opiniões, palavras e votos no exercício do mandato e na circunscrição do:

- A) Município
- B) Estado
- C) País
- D) Distrito

12. Bruna atua na área de saúde pública, tendo cursado especialização em renomada instituição de ensino. Ao analisar os termos da organização do Sistema Único de Saúde, verifica que um dos objetivos preconizados consiste em proteger o trabalhador por meio do mapeamento das doenças advindas da atividade laboral. De acordo com a Lei nº 8.080/90, a listagem oficial de doenças originadas no processo de trabalho, tendo a colaboração das entidades sindicais na sua elaboração, deve ser objeto de revisão:

- A) anual
- B) periódica
- C) arbitrária
- D) discricionária

NOÇÕES DE ADMINISTRAÇÃO

13. A departamentalização que agrupa atividades e recursos com base em uma ordenação que resulta em um produto ou serviço específico, em que as unidades organizacionais são colocadas ao redor de qualificações em comum necessárias para completar determinado procedimento organizacional, apresenta como vantagem a maior eficiência devido ao foco na racionalização das diferentes etapas de execução do trabalho. Como desvantagens, apresenta menor flexibilidade e capacidade de adaptação a mudanças tecnológicas e ambientais. Essa departamentalização é a:

- A) por clientes
- B) funcional
- C) geográfica
- D) por processos

14. A entidade dotada de personalidade jurídica de direito privado, com patrimônio próprio e capital exclusivamente governamental, de criação autorizada por lei para exploração de atividade econômica ou industrial e que o governo seja levado a exercer por força de contingência ou conveniência administrativa é a:

- A) autarquia
- B) empresa pública
- C) fundação pública
- D) empresa de economia mista

CONHECIMENTOS ESPECÍFICOS

15. Uma das técnicas mais utilizadas nas práticas laboratoriais é a de coloração de estruturas celulares a serem analisadas. Dentre os corantes de anilina, se destacam pela sua grande empregabilidade o azul de metileno e a eosina que são, respectivamente, classificados como:

- A) neutro e ácido
- B) básico e ácido
- C) ácido e básico
- D) neutro e básico

16. Um dos métodos empregados para a dosagem do fósforo inorgânico baseia-se na utilização de solução de ácido tricloroacético 10%. A quantidade, em mL, de uma solução de ácido tricloroacético 60%, a ser utilizada no preparo de 300 mL dessa solução a 10% é de:

- A) 15
- B) 25
- C) 50
- D) 75

17. O anticoagulante amplamente utilizado para exames laboratoriais de dosagens de glicemia sanguínea, que apresenta como uma de suas características a captação de íons cálcio e inibição enzimática da glicólise, é o:

- A) citrato de sódio
- B) cloreto de potássio
- C) fluoreto de sódio
- D) oxalato de potássio

18. Um paciente com o resultado positivo em uma testagem rápida para sífilis foi encaminhado a um laboratório tendo em vista a realização de testes confirmatórios da doença. Um dos testes utilizados para esta confirmação é o FTA-ABS, cujo método se baseia na:

- A) aglutinação
- B) eletroforese
- C) floculação
- D) imunofluorescência

19. Os resíduos gerados por um laboratório de análises clínicas podem ser classificados, segundo as normas técnicas sanitárias vigentes, em diferentes grupos. Os materiais perfurocortantes, após utilização, devem ser descartados como resíduos do grupo:

- A) A
- B) B
- C) E
- D) G

20. Os equipamentos de proteção são essenciais para a segurança dos profissionais de saúde, do ambiente e das amostras enviadas para os laboratórios de análises clínicas. Os óculos de proteção, o chuveiro lava-olhos e as luvas de procedimentos são, respectivamente, classificados como:

- A) individual, coletivo e individual
- B) coletivo, coletivo e individual
- C) individual, coletivo e coletivo
- D) coletivo, individual e coletivo

